

# Plan Odnowy Miejscowości Czyżów na lata 2013 -2020



Gmina Łagów

*„...Twórzcie kulturę wsi, w której obok nowych wymiarów, jakie niosą czasy, pozostanie - jak u dobrego gospodarza - miejsce na rzeczy dawne, uświęcone tradycją, potwierdzone przez prawdę wieków...”*

*Jan Paweł II*

## SPIS TREŚCI

- I. Wstęp do Planu Odnowy Miejscowości.
- II. Charakterystyka miejscowości Czyżów.
  - 2.1 Położenie i historia wsi.
  - 2.2 Liczba ludności.
- III. Inwentaryzacja zasobów służących odnowie wsi.
  - 3.1 Zasoby przyrodnicze.
  - 3.2 Ochrona przyrody.
  - 3.3 Infrastruktura społeczna.
  - 3.4 Infrastruktura techniczna.
  - 3.5 Powierzchnia gruntów i struktura rolna.
- IV. Opis i charakterystyka obszarów o szczególnym znaczeniu dla zaspokojenia potrzeb mieszkańców, sprzyjających nawiązywaniu kontaktów społecznych ze względu na ich położenie oraz cechy funkcjonalne.
- V. Ocena mocnych i słabych stron miejscowości.
- VI. Opis planowanych zadań inwestycyjnych i przedsięwzięć aktywizujących społeczność lokalną.
- VII. Opis zadań do realizacji.
- VIII. Podsumowanie.

## *I. WSTĘP*

Konieczność opracowania Planu Odnowy Miejscowości w sposób formalny wynika z wytycznych Programu Rozwoju Obszarów Wiejskich na lata 2009 – 2015, a w szczególności wytycznych Osi 3 PROW – Działanie Odnowa i Rozwój Wsi. Zakłada ona między innymi wspieranie działań mających wpływać na poprawę jakości życia na obszarach wiejskich przez zaspokojenie potrzeb społecznych i kulturalnych mieszkańców wsi. W ramach działania finansowaniem zostaną objęte projekty z zakresu:

- ✦ budowy, przebudowy, remontu lub wyposażania obiektów publicznych pełniących funkcje kulturalne, w szczególności świetlic i domów kultury;
- ✦ budowy, przebudowy lub remontu obiektów sportowych, ścieżek rowerowych, szlaków pieszych, placów zabaw, miejsc rekreacji, służących do użytku publicznego;
- ✦ zakupu towarów służących przedsięwzięciom związanym z kultywowaniem tradycji społeczności lokalnych oraz tradycyjnych zawodów;
- ✦ związane z kształtowaniem centrów wsi jako obszaru przestrzeni publicznej, w szczególności poprzez odnawianie lub budowę placów, parkingów, chodników lub oświetlenia ulicznego;
- ✦ urządzania i porządkowania terenów zielonych, parków lub innych miejsc wypoczynku;
- ✦ budowy, przebudowy lub remontu małej infrastruktury turystycznej;
- ✦ zagospodarowania zbiorników i cieków wodnych na rzecz rekreacji lub poprawy estetyki miejscowości;
- ✦ rewitalizacji budynków zabytkowych, odnawiania lub konserwacji lokalnych pomników historycznych i miejsc pamięci;
- ✦ zakupu i odnawiania obiektów charakterystycznych dla danego regionu lub tradycji budownictwa wiejskiego i ich adaptacji;
- ✦ budowy, przebudowy, remontu lub wyposażania obiektów przeznaczonych na cele promocji lokalnych produktów i usług, w szczególności pawilonów, punktów wystawowych, sal ekspozycyjnych lub witryn;

- ✦ odnawiania elewacji zewnętrznych i dachów w obiektach użyteczności publicznej;
- ✦ wyburzenia i rozbiórki zdewastowanych budynków i budowli publicznych w celu uporządkowania terenu w miejscowości.

Warunkiem uzyskania wsparcia ze środków unijnych jest stworzenie Planu Odnowy Miejscowości, który jest zgodny ze Strategią Rozwoju Gminy oraz innymi dokumentami strategicznymi o charakterze lokalnym, regionalnym, krajowym.

Plan Odnowy Miejscowości jest jednym z elementów wpływających na rozwój, odnowę wsi oraz poprawę warunków pracy i życia mieszkańców. Opracowanie i uchwalenie takiego dokumentu stanowi niezbędny warunek przy ubieganiu się o środki finansowe w ramach Programu Rozwoju Obszarów Wiejskich na lata 2009 – 2015 Działanie Odnowa i Rozwój Wsi oraz z innych źródeł krajowych.

Plan Odnowy Miejscowości Czyżów jest dokumentem o charakterze planowania strategicznego i ma na celu stworzenie szczegółowej koncepcji i wizji rozwoju danej miejscowości. Odnowa i rozwój wsi jest wypadkową wielu działań, wśród których pierwsze miejsce zajmuje aktywność, zaangażowanie i solidarna postawa mieszkańców, dlatego też w przygotowaniu dokumentu od samego początku uczestniczyli aktywnie przedstawiciele mieszkańców wsi Czyżów – rada sołecka.

Plan Odnowy Miejscowości zawiera działania długofalowe, określone w horyzoncie czasowym na lata 2013 – 2020. Określa generalny kierunek rozwoju oraz przedstawia metody i narzędzia jego wdrażania. Ponadto umożliwia planowe realizowanie działań ukierunkowanych na tworzenie jak najkorzystniejszych warunków rozwoju wsi i życia jej mieszkańców.

Obszarem realizacji Planu Odnowy Miejscowości Czyżów jest obszar tej miejscowości. Niniejsze opracowanie zawiera charakterystykę miejscowości, inwentaryzację zasobów służącą ujęciu stanu rzeczywistego, analizę SWOT czyli mocne i słabe strony miejscowości oraz planowane zadania inwestycyjne i przedsięwzięcia.

## II. CHARAKTERYSTYKA MIEJSCOWOŚCI

### 2.1 Położenie i historia wsi

Wieś malowniczo położona w dawnym starostwie szydlowskim. W latach 1470-80 Czyżów został wymieniony jako pozostający w zasięgu parafii w Bardzie, a jako właściciela wymieniono Mikołaja Kurozwęckiego h. Róža. Znajdowało się tu 7 łąnów osiedlonych, z których dziesięcina oddawana była prebendzie pierzchnickiej przy kolegiacie kieleckiej, wartości 2 grzywien. Z tych samych ról dziesięcinę pobierała kustodia kielecka. We wsi odnotowano sołectwo osadzone na dwóch łąnach.

Nie zanotowano tu karczmy, ogrodów czy folwarku. Podczas lustracji dóbr monarszych 1564 – 5, określono ją jako własność królewską. Tak to określono położenie wsi: *„są tam lasy pospolite i niemałe, w których zwirz stawał teraz ledwie sarnę najdzie, która puszcza do tego czasu nieograniczona od sąsiad, jako wszystek klucz szydlowski nie mają nigdzie pewnych granic”*. Wieś była dobrze zagospodarowana. Zanotowano na jej terenie wsi 10 kmieci, osadzonych na rolach niepomiernych, z których 8 opłaci *ratione census et laboris* po 1 grzywnie, dwóch po floreny dwa. Sześciu kmieci dawało stację po jednym kapłonie, dwa sery i 15 jaj, oraz sepu po trzy korcy owsa.

Dwóch kmieci zajmowało się produkcją gontów, rocznie oddając staroście szydlowskiemu dodatkowo ich 10 kop. W pobliżu wsi stała karczma, z której karczmarz płacił jedną grzywnę czynszu. Dwa lata wcześniej, w 1562 roku, w pobliżu wsi, Marcin Zborowski, wojewoda poznański, starosta szydlowski, stopnicki i odolanowski, założył hutę żelazną *Podle Kutasa na rzece, która od Barda bieży bukowskiego lasa*, którą oddał w posiadanie Hutnikowi Tomaszowi. Z obu hut pobierano rocznie po 5 grzywien i szkła co stoi za grzywnę. Ponadto jeden z hutników opłacał czynsz z pustych ról i łąk, zaś drugi rocznie 30 groszy.

We wsi wymieniony został kmieć osadzony nowo który jeszcze nie płaci bo się jeszcze nie zbudował i na woli siedzi, za dwa lata ma płacić po jednej grzywnie i insze podatki jako inszy kmiecie. Jeden z kmieci dawał również miodu ćwierć i liczoną po groszy 36. Wszyscy byli zwolnieni z wszelkich darmowych prac na rzecz starosty- i dlatego tak wielki czynsz płacą. Po upadku Rzeczypospolitej szlacheckiej wieś stanowiła dobra państwowe, nosiła nazwę Czyżów Rządowy, w zasięgu gminy Rembów. W roku 1827

było tu 41 domów i 267 mieszkańców, zaś w 1880 r. było 42 domy, 456 mieszkańców i 760 móg powierzchni.

Przez wieś przechodzi niebieski szlak turystyczny z Chęcin do Łagowa.

## 2.2 Przynależność administracyjna

Wieś Czyżów

Sołectwo: Czyżów

Gmina: Łagów

Powiat: Kielecki

Województwo: Świętokrzyskie

## 2.3 Liczba ludności

Sołectwo Czyżów liczy 357 mieszkańców - dane na dzień 31.12.2012r.

**Tabela nr 1**

**Struktura wiekowa ludności w miejscowości Czyżów**

Wiek	Kobiety	Mężczyźni	Razem
0- 6 lat	13	13	26
7-15 lat	19	19	38
16-19 lat	10	13	23
20-60	94	109	203
Pow.60	39	28	67
Razem	175	182	357

Opracowanie własne na podstawie danych Urzędu Gminy w Łagowie.

### III. INWENTARYZACJA ZASOBÓW SŁUŻĄCYCH ODNOWIE WSI

#### 3.1 Zasoby przyrodnicze

Klasowość gleb zdecydowała o rozwoju w miejscowości Czyżów przede wszystkim rolnictwa. Na wygląd ogólnego krajobrazu wsi wpływają duże połacie pól uprawnych i połacie lasów mieszanych.

Z roślin dziko rosnących w zagajnikach należy wymienić dziką różę, kalinę i jarzębinę, które stanowią siedliska dla ptaków.

Wiosną i latem wszystkie zagajniki rozbrzmiewają śpiewem ptaków: różnych gatunków drozdów, pokrzywek, gajówek, sikor, a szczególnie słowików, które nie należą już w Polsce do ptaków licznych.

Ponadto w ostatnich latach licznie rozmnożyły się gawrony, kawki i szpaki, zjadając płody rolne. Z ptaków łownych, dzięki opiece myśliwych, rozmnożył się bażant, dość liczna jest kuropatwa i nieliczna przepiórka, która nie znosi środków ochrony roślin.

Zimą przylatują tutaj gatunki północne takie jak: gil i jemiołuszka.

Fauna ssaków jest raczej uboga. Najliczniej występują gatunki z rzędów: owadożernych /ryjówki, kret, jeż/ i gryzoni /myszowate, szczury i wiewiórka/. Przedstawiciele drapieżnych to: łasica, tchórz, kuna domowa i lis. Można spotkać jeszcze sarnę, tępioną jednak przez kłusowników.

Ciekawostka przyrodnicza wsi Czyżów stanowi Góra „Świński ryj”. Góry tej nie znajdzie się na mapach Gór Świętokrzyskich. Być może dlatego, że nieładnie się nazywa - Świński Ryj. Została tak nazwana, ponieważ widziana od strony wsi Czyżów przypomina tę część zwierzęcia. Jerzy Fijałkowski w swych "Opowieściach staszowskich i sandomierskich" (Staszów 1999) pisze natomiast, że tak ją nazwali miejscowi gospodarze, ponieważ "zrobiła rzecz po świńsku, wciskając się ryjem między urodzajne ziemie lessowe i zabrała ludziom trzysta hektarów dobrego gruntu".

Świński Ryj ma wysokość 396 m n.p.m. W południowym zboczu góry, od strony wsi Bardo, sąsiadującej z Czyżowem znajduje się wąwóz Prągowiec. Ciągnie się przez pół kilometra, głęboki, trudno dostępny, gęsto zarośnięty, a w niektórych miejscach zaśmiecony. Aż trudno uwierzyć, że to cel naukowych ekspedycji i wypraw geologów amatorów. W odsłoniętych łupkach skalnych w wąwozie geolodzy znaleźli liczne

skamieniałości zwierząt sprzed 400 mln lat - graptolitów, trylobitów, ramienionogów i małży. W wąwozie tym odkryto też skałę, którą nazwano diabazem.

Diabazy to skały wulkaniczne. - Korzeń wulkanu, ślad działalności wulkanicznej. Czy Świński Ryj to nieczynny wulkan sprzed setek milionów lat? Tego dziś jednoznacznie nie da się stwierdzić. Jedno można powiedzieć – Góra Świński Ryj przyciąga wielu turystów, wycieczki szkolne – co pozytywnie wpływa na turystykę miejscowości i gminy.

### 3.2 Ochrona przyrody

Gmina Łągów odznacza się wysokimi walorami przyrodniczo-krajobrazowymi. Cały teren gminy leży w obrębie następujących form ochrony przyrody:

- Jeleniowski Park Krajobrazowy wraz z otuliną
- Ciśowsko - Orłowiński Park Krajobrazowy z otuliną
- Chmielnicko – Szydłowski Obszar Chronionego Krajobrazu

#### **Jeleniowski Park Krajobrazowy**

Jeleniowski Park Krajobrazowy położony jest na wschód od Świętokrzyskiego Parku Narodowego i zajmuje on powierzchnię 4 295 ha, a jego strefa ochronna 10 591 ha.

Obszar Parku budują głównie skały osadowe paleozoiku. Występują one na powierzchni bądź tworzą podłoże skalne przykryte przez najmłodsze osady czwartorzędowe, a w niewielkim zakresie również trzeciorzędowe.

Podstawową jednostką krajobrazową Parku jest Pasma Jeleniowskie zbudowane w grani grzbietowej z odpornych na wietrzenie kambryjskich piaskowców kwarcytowych. Osiąga ono w najwyższych partiach wysokość 554 m n.p.m. (Szczytniak) i 535m n.p.m. (Góra Jeleniowska). Park obejmuje również fragment Doliny Kielecko-Łagowskiej, Wyżynę Opatowską, Pasma Pokrzywiańskie i doliny rzeczne Dobruchny i Pokrzywianki.

Obszar charakteryzuje się wyraźną asymetrią. Wyższa część południowa jest porośnięta lasami natomiast część północna jest zdecydowanie niższa i prawie całkowicie bezleśna.

Obszary wraz z otuliną należą do zlewni czterech rzek: Kamiennej, Opatówki, Koprzywianki i Czarnej Staszowskiej. Tereny Pasma Jeleniowskiego porasta wyżynny jodłowy bór mieszany, środkowopolski bór mieszany, podgórski łęg jesionowy, grąd subkontynentalny, kwaśna buczyna niżowa, żyzna buczyna karpacka. Na węglanowych skałach dewońskiego podłoża, przykrytych warstwą lessów wykształciły się zbiorowiska roślin ciepłolubnych – kserotermicznych.

Na terenie Parku stwierdzono 28 gatunków roślin objętych ochroną prawną, w tym 20 gatunków podlegających ochronie całkowitej.

### **Cisowsko-Orłowski Park Krajobrazowy**

Położony jest on na terenie gmin: Bieliny, Łagów, Daleszyce, Raków, Górno, Pierzchnica. Jego powierzchnia wynosi 20 706 ha, strefy ochronnej 23748 ha. Na obszarze Parku i strefy ochronnej znajdują się fragmenty Pasma Orłowskiego, Pasma Ocieskiego i Pasma Cisowskiego.

Park utworzono w celu ochrony cennych zasobów przyrodniczych i krajobrazowych oraz zachowania czystości wód rzeki Czarnej Staszowskiej.

Park w około 63% pokrywają lasy, zaś w otulinie porastają około 28% powierzchni. Gatunkami dominującymi w drzewostanach Parku i otuliny są sosna i jodła - zajmujące łącznie ok. 85% powierzchni lasów. Na terenie parku występują odsłonięcia skał paleozoicznych, zawierające unikatowe skamieniałości. W rejonie Łagowa, gdzie utworzono dwa zespoły przyrodniczo-krajobrazowe: "Dolina Łagowicy" chroni malownicze wychodnie dewońskich wapieni i dolomitów, "Wąwóz Dule" z "Jaskinią Zbójce" - unikatowe stanowisko wapieni bitumicznych z 200- metrowej długości jaskini. Jako pomniki przyrody chronione są również źródła - w Łagowie i Nowym Stawie. Pozostałości dawnego górnictwa kruszcowego rud ołowiu chronione są w Płuckach.

**Gmina Łagów** częściowo znajduje się w granicach **Cisowska – Orłowskiego Obszaru Chronionego Krajobrazu** oraz **Jeleniowskiego Obszaru Chronionego Krajobrazu**, które to obszary położone są w otulinach Cisowsko-Orłowskiego Parku Krajobrazowego i Jeleniowskiego Parku Krajobrazowego.

Ponadto część Gminy Łagów znajduje się w zasięgu korytarza ekologicznego o znaczeniu krajowym (korytarz Południowo Centralny, KPdC-3B).

### **Chmielnicko – Szydłowski Obszar Chronionego Krajobrazu**

Obszar Chronionego Krajobrazu zajmuje 56999 ha. Należący do niego teren leży w gminach: Gnojno i Szydłów, a częściowo także w gminach: Morawica, Pierzchnica, Kije, Chmielnik, Raków, Łagów, Busko Zdrój, Stopnica i Tuczępy.

Pod względem siedliskowym przeważają tu bory sosnowe i bory mieszane, sporadycznie występują fragmenty borów trzcinnikowych, olsów i łęgów.

Ważnym elementem szaty roślinnej są zbiorowiska nieleśne: głównie torfowiska. Na wychodniach skał węglanowych porastają murawy kserotermiczne.

Na terenie gminy Łagów znajdują się fragmenty trzech obszarów, zgłoszonych przez Rząd RP jako propozycje włączenia ich do ogólnoeuropejskiej sieci NATURA 2000.

Należą do nich:

- Lasy Cisowsko-Orłowińskie;
- Łysogóry;
- Ostoja Jeleniowska.

### **Lasy Cisowsko-Orłowińskie**

Jest to specjalny obszar ochrony siedlisk (Dyrektywa Siedliskowa) o powierzchni 12676,5 ha. Ostoja położona jest na Wyżynie Małopolskiej, w Górach Świętokrzyskich. Ostoja obejmuje fragment Pasma Cisowskiego, Pasma Orłowińskiego i Pasma Ocieskiego. Prawie 80% powierzchni ostoi zajmują lasy, które są pozostałością Puszczy Świętokrzyskiej. Dominują tu lasy iglaste i mieszane. Głównie są to drzewostany jodłowe, sosnowo-jodłowe i bukowo jodłowe z udziałem jaworu, klonu i cisa.

Rzeźba terenu na terenie ostoi jest bardzo urozmaicona poprzecinana licznymi dolinami rzecznyymi o charakterze przełomów. Rzeki takie jak Czarna Staszowska, czy potok Trupień, płyną tutaj naturalnymi korytami tworząc liczne zakola i meandry. W ich otoczeniu znajdują się duże kompleksy wilgotnych łąk. Na terenie ostoi występuje również cenny zespół torfowisk (Słopiec i Białe Ługi), które są jednymi z największych siedlisk tego typu w tej części kraju. W sumie stwierdzono tu 5

rodzajów siedlisk cennych dla zachowania przyrody europejskiej, w tym priorytetowe lasy łąkowe i nadrzeczne zarośla wierzbowe zajmujące 7% powierzchni ostoi. Największą powierzchnię z nich mają żyzne buczyny (15%). Teren ostoi charakteryzuje się bogatą florą i fauną. Występuje tu wiele gatunków chronionych, rzadkich, zagrożonych i reliktowych. Na terenie tym stwierdzono 26 gatunków zwierząt ważnych dla UE, wśród których dominują gatunki ptaków np. bocian czarny, bielik, derkacz, cietrzew i puszczyk uralski.

### **Łysogóry**

Jest to specjalny obszar ochrony siedlisk (Dyrektywa Siedliskowa) o powierzchni 5592 ha. Obszar obejmuje najwyższą część Gór Świętokrzyskich (fragment Świętokrzyskiego Parku Narodowego). Wiele cennych siedlisk m.in. gołoborza, piargi, torfowiska przejściowe. Środowisko życia wielu rzadkich gatunków ssaków (nietoperze, bóbr), ptaków (dzięcioły, puszczyk uralski, muchołówka mała) oraz owadów (jelonek rogacz). W młakach rośnie Sierpowiec Błyszczący - rzadko spotykany mszak.

### **Ostoja Jeleniowska**

Jest to specjalny obszar ochrony siedlisk (Dyrektywa Siedliskowa) o powierzchni 35,89 ha. Prawie trzy czwarte obszaru stanowią lasy liściaste, pozostałą część mieszane, w śladowej ilości siedliska rolnicze. Obszar obejmuje fragment drugiego co do wysokości pasma Gór Świętokrzyskich - pasma Jeleniowskiego, będącego przedłużeniem na wschód pasma Łysogórskiego. Charakterystycznym elementem pasma są występujące na zboczach rumowiska piaskowców kwarcytowych tzw. gołoborza, największe z nich objęte są ochroną rezerwatową.

Ostoja zdominowana jest przez lasy bukowo-jodłowe (żyzne i kwaśne buczyny, wyżynne bory jodłowe) rzadziej grądy i łągi, sporadycznie występują niewielkie płaty łąk ekstensywnie użytkowanych. Na terenie obszaru występują też dobrze wykształcone piargi i gołoborza krzemianowe.

**Obszar Natura 2000** mający znaczenie dla wspólnoty Łysogóry PLH260002 nie znajduje się na terenie gminy Łagów.

## Pomniki przyrody

W poniższej tabeli zestawiono listę pomników przyrody znajdujących się na terenie gminy Łagów.

**Tabela nr 2**

<b>Pomniki przyrody na terenie gminy Łagów</b>		
<b>Nr. ewid</b>	<b>Miejscowość</b>	<b>Przedmiot ochrony</b>
167	Płucki	ślady górnictwa kruszcowego rud ołowiu
169	Łagów	odsłonięcie geologiczne
170	Łagów	źródło
171	Nowy Staw	źródło
172	Piotrów	ponor i dolinka krasowa
362	Wola Łagowska	grupa 7 dębów szypułkowych
851	Zamkowa Wola	grupa 3 dębów szypułkowych

## Użytki ekologiczne

W poniższej tabeli zestawiono listę użytków ekologicznych znajdujących się na terenie gminy Łagów.

**Tabela nr 3**

<b>Użytki ekologiczne na terenie gminy Łagów</b>			
<b>Nr. ewid</b>	<b>Miejscowość</b>	<b>Powierzchnia</b>	<b>Przedmiot ochrony</b>
006	Orłowiny	0,96 ha	śródlęsna łąka w dolinie rz. Łukawki
066	Małacentów	1,07 ha	śródlęsna łąka

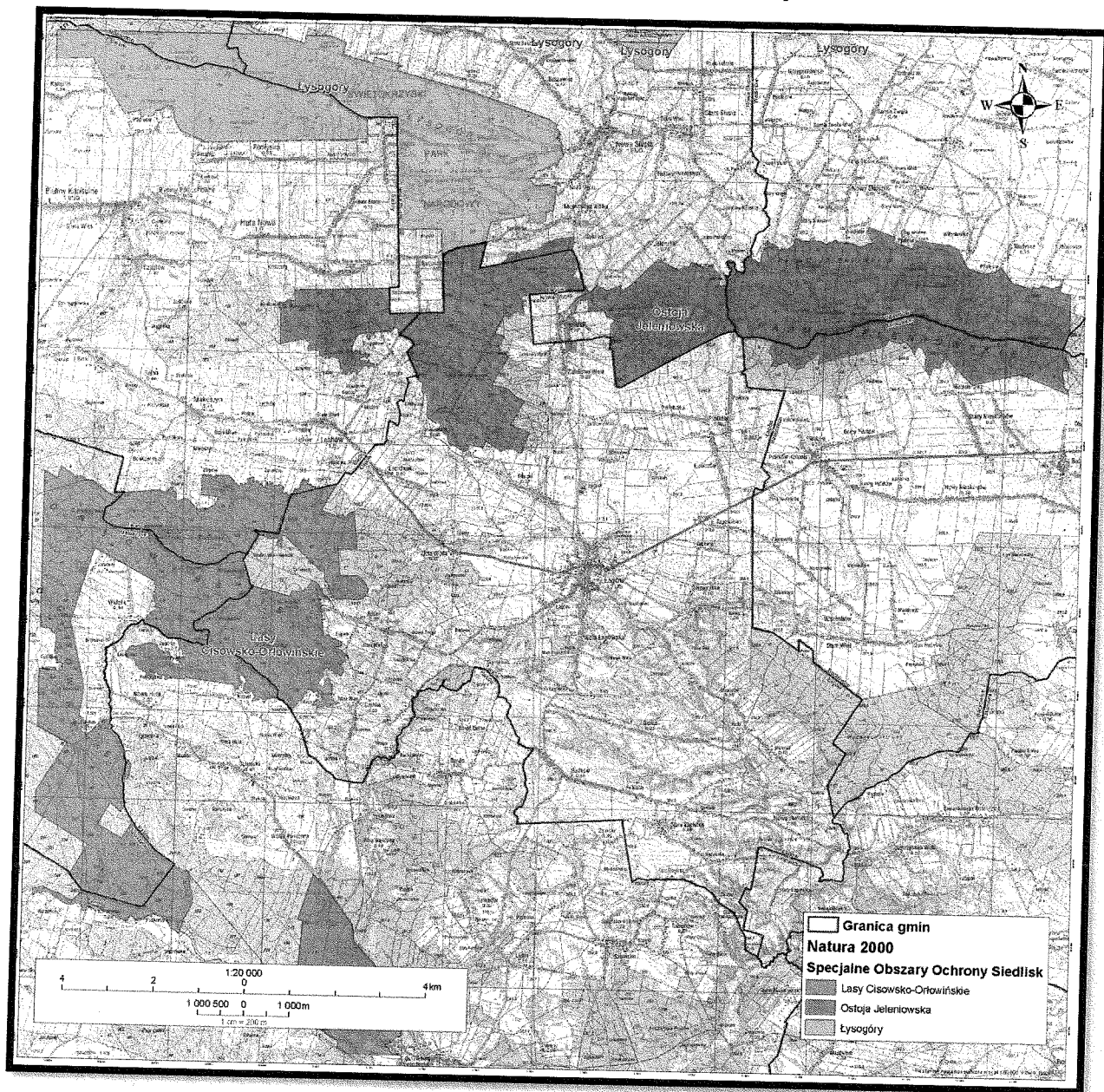
## Zespoły przyrodniczo-krajobrazowe

W poniższej tabeli zestawiono listę zespołów przyrodniczo-krajobrazowych znajdujących się na terenie gminy Łagów.

**Tabela nr 4**

<b>Zespoły przyrodniczo-krajobrazowe na terenie gminy Łagów</b>			
<b>Nr. ewid</b>	<b>Miejscowość</b>	<b>Powierzchnia</b>	<b>Przedmiot ochrony</b>
003	Łagów	2,94 ha	dolina Łagowicy – wychodnia wapieni i dolomitów dewońskich
004	Łagów	2,22 ha	wąwóz Dule z „Jaskinią Zbójecką” – skałka wapienna i jaskinia

**Mapa: Granica Gmin Natura 2000 Specjalne Obszary Ochrony Siedlisk**



### 3.3 Infrastruktura społeczna

Sołectwo Czyżów dysponuje wyremontowanym budynkiem Szkoły Podstawowej. Szkoła usytuowana jest w centrum wsi. Szkoła dysponuje wyremontowanymi pomieszczeniami klas lekcyjnych, salą gimnastyczną, która wymaga remontu i doposażenia.

Dużego nakładu inwestycyjnego wymaga teren wokół szkoły, który ma przyczynić się do wzrostu aktywności społeczno – kulturalnej, rekreacyjnej i sportowej, ma także służyć promocji wsi.

Nie bez znaczenia dla Planu Odnowy Miejscowości Czyżów jest wysoki poziom aktywności mieszkańców, który przejawia się w:

- ✚ corocznym przygotowywaniu wieńcy dożynkowych na Dożynkach Gminnych,
- ✚ corocznym przygotowywaniu stoisk regionalnych na Dni Łagowa,
- ✚ udziałach w konkursach gminnych i powiatowych, np. w 2011r. Stowarzyszenie które prowadzi Szkołę Podstawową pozyskało 10 tys. zł dotacji z Ministerstwa Kultury i Dziedzictwa Narodowego na uruchomienie świetlicy wiejskiej.
- ✚ prowadzeniu nieodpłatnego punktu przedszkolnego,
- ✚ organizacji pikniku rodzinnego dla wszystkich mieszkańców sołectwa Czyżów,
- ✚ organizacji spotkań tanecznych, typu „zabawa choinkowa” czy „zabawa sylwestrowa”,
- ✚ organizacji spotkań z mieszkańcami, na których wspólne omawiane są plany związane z rozwojem wsi,
- ✚ zainteresowaniem sprawami rozwoju całej Gminy Łagów, prężnie działającym Stowarzyszeniem na Rzecz Rozwoju Wsi Czyżów,
- ✚ prowadzeniem przez Stowarzyszenie Szkoły Podstawowej dla klas 0-3.

Mieszkańcy Czyżowa czynnie biorą udział w inicjatywach kierowanych do nich przez władze lokalne, jednocześnie wykazując przy tym duże zaangażowanie w sprawy nurtujące społeczność lokalną, włączając się we wszelkie inicjatywy mające na celu znaczną poprawę jakości życia tej miejscowości.

Aktywnie uczestniczą w dyskusjach, spotkaniach i zebraniach wiejskich, a także zgłaszają swoje propozycje zmian zmierzających do poprawy z istniejącego stanu rzeczy.

### 3.4 Organizacje społeczne

W Czyżowie działają dwie organizacje społeczne:

- Koło Gospodyń Wiejskich,
- Stowarzyszeniem na Rzecz Rozwoju Wsi Czyżów.

Koło Gospodyń aktywnie uczestniczy w imprezach kulturalnych organizowanych przez dział promocji Urzędu Gminy w Łagowie. Współpracuje też z innymi organizacjami o podobnym charakterze działającymi na terenie gminy Łagów i poza jej obszarem. Stowarzyszenie zajmuje się głównie prowadzeniem Szkoły Podstawowej w Czyżowie.

### 3.5 Infrastruktura techniczna

Na terenie sołectwa Czyżów jest 156 gospodarstw domowych. Każde gospodarstwo korzysta z sieci elektrycznej (Zakład Energetyczny Skarżysko Kamienna). Sołectwo jest zwodociągowane w 100%. Eksploatacją infrastruktury zajmuje się Urząd Gminy w Łagowie.

Na terenie sołectwa brak kanalizacji sanitarnej, gospodarstwa domowe podłączone są do indywidualnych zbiorników ściekowych. Z uwagi na znacznych koszt budowy kanalizacji sanitarnej, w najbliższych latach nie planuje się budowy kanalizacji na terenie Czyżowa. Miejscowość jest wyposażona w infrastrukturę telekomunikacyjną (Telekomunikacja Polska S.A. Biuro Obsługi Klienta w Kielcach).

Przez teren wsi przebiega droga powiatowa nr 0338T Łagów – Pustka – Bielowa – Sędek - Czyżów – Wola Wąkopna, która łączy się z drogą wojewódzką nr 764 Kielce – Staszów – Połaniec w gminie Raków. Umożliwiając mieszkańcom wsi dojazd do swoich gospodarstw, do centrum gminy Łagowa. Tu znajduje się Ośrodek Zdrowia, Gminny Zespół Szkół – Gimnazjum, liczne sklepy. Na terenie wsi znajduje się również sieć komunikacyjna dróg gminnych i wewnętrznych, które służą głównie jako dojazd do gospodarstw rolnych. Ponadto na terenie sołectwa zlokalizowane są przystanki PKS, pozwalające dotrzeć do pobliskich miejscowości, Łagów, Kielce, Staszów. Stan dróg jest systematycznie poprawiany i są one poddawane niezbędnym remontom.

Zabudowa miejscowości Czyżów ma charakter rozproszony, a budynki w większości oddalone są od głównych dróg.

# Czyżów



Rys. 1. Lokalizacja miejscowości Czyżów.

## 3.5 Powierzchnia gruntów i struktura rolna

Powierzchnia wsi Czyżów wynosi 1025 ha z tego powierzchnia użytków rolnych wynosi 465 ha. Na terenie sołectwa znajduje się 156 gospodarstw (wszystkie zakwalifikowane jako rolne).

**Tabela nr 5**

### *Powierzchnia i struktura użytków rolnych w hektarach Sołectwo Czyżów*

Użytki rolne		W tym:				Lasy i grunty leśne	Pozostałe grunty
Powierzchnia ogółem	Użytki rolne razem:	Grunty rolne	Sady	Łąki	Pastwiska		
1025	465	386	6	34	39	529	31

Opracowanie własne na podstawie danych Urzędu Gminy w Łagowie.

Tabela nr 6

**Struktura upraw zbóż i ich zbiory  
w sołectwie Czyżów**

Ogółem w tym:		Zboża					
		Żyto		Pszenica		Jęczmień	
Ilość ha	Ilość ton	Ilość ha	Ilość ton	Ilość ha	Ilość ton	Ilość ha	Ilość ton
200	0,4	47	0,1	25	0,06	10	0,03

Opracowanie własne na podstawie danych Urzędu Gminy w Łagowie.

Tabela nr 7

**Struktura pozostałych upraw i ich zbiory  
w sołectwie Czyżów**

Ogółem w tym:		Zboża					
		Ziemniaki		Warzywa		Owoce	
Ilość ha	Ilość ton	Ilość ha	Ilość ton	Ilość ha	Ilość ton	Ilość ha	Ilość ton
200	0,4	36	0,6	4	0,03	18	0,05

Opracowanie własne na podstawie danych Urzędu Gminy w Łagowie.

Sołectwo Czyżów ma charakter typowo rolniczy, teren mocno pagórkowaty, przeplatany lasami i strumieniami. Gleby klasy II i III, a nieużytki klasy V i VI. Stąd rolnictwo oraz hodowla pogłówna są głównym źródłem utrzymania jego mieszkańców.

Tabela nr 8

**Stan pogłówna zwierząt gospodarskich w sztukach  
w sołectwie Czyżów**

Bydło		Trzoda chlewna		Konie	Owce / kozy	Drób w tyś. szt.
Razem w tym:	Krowy mleczne	Razem w tym:	Maciory			
193	109	202	24	10	2	0,7

Opracowanie własne na podstawie danych Urzędu Gminy w Łagowie.

Z występującą w tym rejonie klasą gleby większa część mieszkańców utrzymuje się z upraw warzyw i hodowli trzody chlewnej. Na tym terenie możliwe są uprawy

większości warzyw i owoców. W związku z tym na terenie wsi dominuje uprawa kapusty, kalafiorów, ogórków, pomidorów, truskawek.

W ostatnich latach odnotowuje się wzrost uprawy truskawek, która stanowi sezonowe źródło dochodów dla mieszkańców wsi. Rolnicy korzystają z różnych form dofinansowania swoich gospodarstw, poprzez zakup nowoczesnego sprzętu rolniczego. Spora część mieszkańców wsi pracuje zawodowo w oddalonym: Staszowie, Kielcach, Ostrowcu Św., lub też korzysta z możliwości zarobkowania poprzez prace dorywcze lub sezonowe. Mieszkańcy (mężczyźni) pracują głównie w sektorze budowlanym, poza terenem miejscowości, zwłaszcza w Warszawie. Odnotowuje się również wśród mieszkańców Czyżowa kilka indywidualnych działalności gospodarczych typu sklepy ogólnie – przemysłowe (3 sklepy) oraz jedno – dwu osobowe firmy budowlane, które powstały z potrzeby rynku. Mieszkańcy byli zmuszeni założyć własną działalność, która stanowi ich źródło utrzymania. Ponadto częste jest zjawisko sezonowej emigracji zarobkowej do takich krajów jak Niemcy, Holandia, Włochy.

#### *IV. OPIS I CHARAKTERYSTYKA OBSZARÓW O SZCZEGÓLNYM ZNACZENIU DLA ZASPOKOJENIA POTRZEB MIESZKAŃCÓW, SPRZYJAJĄCYCH NAWIĄZYWANIU KONTAKTÓW SPOŁECZNYCH ZE WZGLĘDU NA ICH POŁOŻENIE ORAZ CECHY FUNKCJONALNE.*

Obszarem o szczególnym znaczeniu dla mieszkańców miejscowości Czyżów jest szkoła podstawowa i teren wokół niej oraz budynek remizy. Szkoła stanowi centrum spotkań mieszkańców oraz wszelkich organizowanych na terenie miejscowości uroczystości sołeckich.

Teren działki 216/2 i 220/2, na której zlokalizowana jest szkoła to obszar 1,78h. Obszar ten właściwie zagospodarowany może w przyszłości stać się miejscem nawiązywania kontaktów społecznych, wypoczynku, rekreacji dla mieszkańców sołectwa Czyżów oraz sąsiednich wsi.

Budynek remizy usytuowany jest na działce nr 94, na obszarze 0,42h. Na terenie wsi nie ma aktywnie działającej jednostka OSP, a remiza służy wszystkim mieszkańcom do spotkań. Ponadto swoją siedzibę ma tam Koło Gospodyń Wiejskich, gdyż remiza posiada odpowiednie zaplecze kuchenne do realizacji zadań statutowych koła. W 2012 roku rozpoczęto modernizację istniejącego budynku poprzez remont wnętrza pomieszczenia.

#### *✦ Cel strategiczny rozwoju gminy Łagów, w tym miejscowości Czyżów*

Cel strategiczny wynika z uwarunkowań przyrodniczych, kulturowych, gospodarczych i społecznych gminy oraz przeprowadzonych konsultacji społecznych. Jest on także odpowiedzią na zidentyfikowane podczas konsultacji potrzeby społeczności lokalnej.

#### *Cel strategiczny 1: Poprawa jakości życia mieszkańców*

**Cel operacyjny 1:** Rozwój infrastruktury technicznej i społecznej oraz ochrona środowiska i zasobów przyrodniczych na terenie Gminy Łagów m.in. poprzez:

- Budowa kanalizacji w Gminie Łagów, która ma na celu poprawę jakości wód.
- Budowa i przebudowa dróg gminnych, w tym powiatowych.
- Kompleksowe uzbrojenie terenów atrakcyjnych turystycznie i rekreacyjnie.

- Realizacja projektów związanych z budową przydomowych oczyszczalni ścieków w zabudowie rozproszonej, ze wsparciem z funduszy UE oraz środków krajowych NFOŚiGW i WFOŚiGW.
- Realizacja projektów związanych z wymianą i utylizacją materiałów zawierających azbest oraz zapewnienie właściwej gospodarki materiałami niebezpiecznymi dla środowiska naturalnego (np. opakowania po środkach ochrony roślin).
- Rozwój sieci teleinformatycznej, w szczególności zapewnienie mieszkańcom Gminy Łagów dostępu do Internetu (jako najbardziej uzasadniony ekonomicznie wariant) oraz stworzenie w przyszłości lokalnych punktów dostępu do Internetu (np. Lokalne Centra Informacji, kawiarenki internetowe w świetlicach wiejskich).
- Modernizacja, remonty oraz poprawa wyposażenia szkół na terenie gminy Łagów m.in. budowa boisk wielofunkcyjnych.
- Zagospodarowanie terenów wokół obiektów oświatowych ( budowa boisk, placów zabaw, parkingów, zakładanie terenów zielonych) przy optymalnym wykorzystaniu środków unijnych m.in. w ramach *Programu Rozwoju Obszarów Wiejskich 2007-2013 (Działanie „Odnowa wsi oraz rozwój dziedzictwa kulturowego”)*.
- Unowocześnienie i poprawa wyposażenia bibliotek.
- Doposażenie funkcjonujących na terenie gminy świetlic wiejskich np. w urządzenia sportowe, materiały edukacyjne.
- Tworzenie centrów informacyjno-edukacyjnych na bazie istniejących bibliotek.

#### **Cel operacyjny 2: Odnowa i rozwój wsi**

- Kształtowanie przestrzeni publicznej w centrach wsi (małe tereny zielone, mała infrastruktura turystyczna (np. miejsca parkingowe) przy obiektach historycznych i atrakcyjnych turystycznie, mini place zabaw i otwarte wiejskie tereny rekreacyjne).
- Modernizacja na terenie Gminy Łagów obiektów pełniących funkcje publiczne o charakterze społeczno – kulturalnym (zadania priorytetowe: poprawa stanu

istniejących świetlic wiejskich oraz ich otoczenia, stworzenie izb tradycji, dawnych zawodów np. garncarstwa).

- Zagospodarowanie terenów wokół świetlic wiejskich (np. budowa miejsc parkingowych oraz tworzenie miejsc zieleni, placów zabaw, ścieżek zdrowia).
- Modernizacja i doposażenie obiektów pełniących funkcje publiczne o charakterze rekreacyjno-sportowym (zadania priorytetowe: budowa wiejskich wielofunkcyjnych boisk sportowych oraz tworzenie otwartych mini terenów rekreacyjno-sportowych m.in. wraz z placami zabaw).
- Rozbudowa oświetlenia ulicznego.
- Remont i konserwacja lokalnych pomników historii, miejsc pamięci oraz zagospodarowanie terenów przyległych - utwardzenie terenu, nasadzenia zieleni, tablice informacyjne.
- Docelowo wytyczenie, oznakowanie oraz wyposażenie w małą infrastrukturę edukacyjnych ścieżek edukacyjno-ekologicznych, ścieżek rowerowych, szlaków pieszych, tras narciarskich na terenie Gminy Łagów.

### Cel operacyjny 3: Aktywizacja społeczności lokalnej

- Budowanie kapitału aktywnych grup lokalnych np. Koła Gospodyń Wiejskich, Ochotniczych Straży Pożarnych, Stowarzyszeń działających na terenie gminy Łagów.
- Upowszechnienie kształcenia ustawicznego.
- Wypracowanie systemu wspierania (partycypacji) dostępu dzieci i młodzieży do dóbr kultury, sportu i rekreacji poza gminą (transport do takich atrakcji jak np. Park Jurajski w Bałtowie).
- Propagowanie twórczości dzieci i młodzieży szkolnej, w szczególności edukacji zdrowotnej i profilaktyki –organizacja konkursów artystycznych, sponsorowanie nagród przez Gminę.
- Tworzenie międzypokoleniowego zespołu artystycznego.
- Wspieranie rozwoju sportu wśród dzieci i młodzieży np. poprzez klub sportowy ŁKS Łagów.

- Organizacja systemu edukacji przedszkolnej na bazie alternatywnych form nauczania, z wykorzystaniem dofinansowania ze środków unijnych.
- Organizowanie cyklicznych imprez sportowych propagujących sport masowy (np. turniej piłki nożnej, siatkowej o Puchar Wójta i Puchar Przewodniczącego Rady Gminy w Łagowie).
- Organizacja imprez, spotkań weekendowych w sołectwach propagujących zdrowy styl życia.

## **Cel strategiczny 2: Rozwój lokalnej gospodarki na terenie Gminy Łagów**

### **Cel operacyjny 1: Tworzenie warunków do rozwoju przedsiębiorczości**

- Cykliczne szkolenia rolników i przedsiębiorców w zakresie pozyskiwania funduszy unijnych 2007-2013 oraz w kolejnych latach programowania i dotacji unijnych 2014 – 2020 w szczególności z zakresu:
  - inwestycji w gospodarstwach rolnych
  - rent strukturalnych
  - gospodarstw niskotowarowych
  - zalesiania
  - produkcji ekologicznej
  - premii dla tzw. młodych rolników
  - dofinansowania działalności gospodarczej na obszarach wiejskich.
- Szkolenia zawodowe rolników (m.in. w zakresie dywersyfikacji dochodów, produkcji zintegrowanej oraz dobrej praktyki rolniczej).
- Wspieranie szkoleń i poradnictwa zawodowego, podnoszenia kwalifikacji zawodowych oraz wspieranie zatrudnienia i samozatrudnienia na terenie Gminy Łagów.

### **Cel operacyjny 2: Różnicowanie działalności gospodarczej**

- Wspieranie szkoleń i warsztatów w zakresie organizacji i prowadzenia działalności usługowej.
- Wspieranie szkoleń i warsztatów w zakresie pisania projektów i pozyskiwania funduszy unijnych.

- Wspieranie szkoleń i warsztatów dotyczących świadczenia usług dla gospodarstw rolnych lub leśnictwa np. naprawy, atestowanie opryskiwaczy, przeglądy techniczne pojazdów i maszyn rolniczych itd.
- Wspieranie szkoleń i warsztatów w zakresie robót i usług budowlanych oraz instalacyjnych.
- Wspieranie szkoleń i warsztatów dotyczących świadczenia usług transportowych.
- Wspieranie szkoleń i warsztatów dotyczących świadczenia usług komunalnych.
- Wspieranie szkoleń i warsztatów w zakresie rzemiosła i rękodzielnictwa.
- Wspieranie szkoleń i warsztatów dotyczących świadczenia usług związanych z agroturystyką i rekreacją np. pozyskiwanie środków unijnych, zasady kategoryzacji obiektów agroturystycznych, rozliczanie podatkowe itd.
- Wspieranie szkoleń i warsztatów w zakresie wytwarzania energii odnawialnej np. uprawy wierzby energetycznej, lokalna produkcja brykietu.
- Wspieranie szkoleń i warsztatów z obszaru rachunkowości, doradztwa, podstaw informatyki dla lokalnych przedsiębiorców z terenu Gminy Łagów.

### Cel operacyjny 3: Promocja gospodarcza, inwestycyjna i turystyczna Gminy Łagów.

- Opracowanie Strategii Promocji i Rozwoju Turystyki dla Gminy Łagów.
- Opracowanie i wydanie informatora dotyczącego lokalnej przedsiębiorczości na terenie Gminy Łagów.
- Udział w targach, festynach i wystawach regionalnych, krajowych oraz, jeśli możliwe będzie uzyskanie dofinansowanie z funduszy UE, także zagranicznych.
- Opracowanie, druk i dystrybucja materiałów promocyjnych.
- Opracowanie i wdrożenie systemu współpracy z lokalnymi mediami.
- Opracowanie i wydanie map, folderów i przewodników po Gminie Łagów i okolicy.
- Opracowanie i lokalizacja, docelowo w każdym sołectwie, tablic informacyjnych dotyczących zasobów kulturowych.
- Cykliczna, rokroczna organizacja Świąta Gminy promującego Gminę Łagów w skali regionu i kraju – Dni Łagowa oraz Dożynki Gminne.

- Rozbudowa i oznakowanie szlaków oraz atrakcji kulturowych i turystycznych.

### Cel strategiczny 3: Rozwój rekreacji i turystyki

#### Cel operacyjny 1: Rozwój bazy i usług rekreacyjnych, turystycznych, kulturalnych i sportowych

- Budowa i rozbudowa małej infrastruktury turystyczno-rekreacyjnej na terenie Gminy Łagów: parkingi, ławki, mini tereny zielone.
- Tworzenie miejsc noclegowych w gospodarstwach rolnych, wspieranie lokalnej oferty agroturystycznej oraz stworzenie młodzieżowej bazy turystycznej.
- Wspieranie organizacji małych i sezonowych punktów gastronomicznych.
- Budowa ciągów pieszo – rowerowych przy głównych drogach gminnych.
- Wytyczanie i oznakowanie szlaków rowerowych (np. łączących się z atrakcjami w gminach sąsiednich: Iwaniska, Raków, Nowa Słupia itd.).
- Organizacja usług turystycznych – kuligi, przejazdy saniami lub bryczkami, jazda konna.
- Sprzedaż lokalnych produktów gastronomicznych bezpośrednio z gospodarstw rolnych.
- Przygotowanie ofert edukacji przyrodniczej w miejscowych gospodarstwach rolnych np. zielone szkoły, plenery malarskie.
- Organizacja otwartych imprez kulturalnych i sportowych o wymiarze lokalnym (odpusty, dożynki, pikniki rodzinne).
- Wspieranie organizacji szkoleń w zakresie turystyki, agroturystyki, i świadczenia usług turystycznych.

#### Cel operacyjny 2: Zachowanie i ochrona dziedzictwa kulturowego

- Prezentacja i promocja lokalnego dziedzictwa kulturowego Gminy Łagów.
- Odnawianie lub konserwacja lokalnych pomników historii, obiektów architektury sakralnej, miejsc pamięci.
- Opracowanie gminnych materiałów dydaktycznych dotyczących tradycji i kultury lokalnej.
- Zachowanie i promocja lokalnego dziedzictwa kulinarnego.

- Propagowanie i zachowanie dziedzictwa kulturowego (zadania priorytetowe: odtworzenie dawnych zwyczajów i obrzędów, stroju oraz historii terenu Gminy Łagów).
- Wytyczenie i oznakowanie mini szlaków turystycznych występujących na terenie Gminy Łagów.

Plan Odnowy Miejscowości Czyżów wpisuje się całkowicie w Strategię Rozwoju Gminy Łagów na lata 2007-2013.

## V. OCENA MOCNYCH I SŁABYCH STRON MIEJSCOWOŚCI

Analiza SWOT to jedna z najpopularniejszych technik analitycznych, służąca do porządkowania informacji jako uniwersalne narzędzie pierwszego etapu analizy strategicznej. Technika analityczna SWOT posłużyła do posegregowania posiadanych informacji o miejscowości Czyżów na cztery grupy (cztery kategorie czynników strategicznych):

- **S** (*Strengths*) – mocne strony: wszystko to, co stanowi atut, przewagę, zaletę miejscowości,
- **W** (*Weaknesses*) – słabe strony: wszystko to, co stanowi słabość, barierę, wadę miejscowości,
- **O** (*Opportunities*) – szanse: wszystko to, co stwarza dla miejscowości szansę korzystnej zmiany, rozwoju,
- **T** (*Threats*) – zagrożenia: wszystko to, co stwarza dla miejscowości niebezpieczeństwo zmiany niekorzystnej lub utrzymania obecnych negatywnych tendencji.

Dwa pierwsze obszary odnoszą się do środowiska wewnętrznego i zawierają ocenę potencjału miejscowości Czyżów. Natomiast dwa ostatnie odnoszą się do środowiska zewnętrznego na poziomie gminy, powiatu, województwa i kraju.

### ⚡ MOCNE STRONY

- istnienie na terenie sołectwa Szkoły Podstawowej i budynku remizy OSP, usytuowanych w centrum sołectwa,
- prężnie działające Stowarzyszenie na rzecz Rozwoju Wsi Czyżów prowadzące szkołę i promujące miejscowość,
- grupa aktywnych gospodarzy,
- bliskość najważniejszych atrakcji turystycznych regionu Święty Krzyż, ruiny zamku w Ujeździe, zalew Chańcza.
- czyste i świeże powietrze,
- walory przyrodnicze,
- brak zakładów produkcyjnych zanieczyszczających środowisko,
- brak ruchu tranzytowego,

- wodociąg doprowadzony do wszystkich gospodarstw,
- bliskość szlaków turystycznych, tras rowerowych i turystyki konnej,
- tradycja pracy społecznej /m.in. przy realizacji wspólnych inwestycji sołeckich/,
- położenie na uboczu aglomeracji miejskich,
- atrakcyjne turystycznie położenie, dogodne dla rozwoju agroturystyki,
- aktywność mieszkańców i dobre relacje między nimi,
- czyste otoczenie i środowisko naturalne,
- dużo terenów zielonych,
- tereny do zagospodarowania (działki) pod budownictwo mieszkaniowe, drobne usługi; wyłączone z produkcji rolnej,
- niska przestępczość;

#### ✦ **SŁABE STRONY**

- brak odpowiednio zagospodarowanego zaplecza rekreacyjno – sportowego, uniemożliwiającego aktywne spędzanie czasu wolnego przez dzieci i młodzież, brak boiska piłkarskiego, siatkarskiego dla młodzieży, miejsca spotkań, świetlicy wiejskiej,
- znaczne oddalenie od dużych aglomeracji miejskich, tj. Kielc, Opatowa czy Ostrowca Św.,
- brak wystarczającej liczby miejsc pracy poza rolnictwem,
- brak szans i perspektyw dla ludzi młodych, którzy coraz częściej za lepszym życiem wyjeżdżają do większych ośrodków miejskich lub wręcz zagranicę,
- niewystarczające środki finansowe na działalność kulturalną i społeczną,
- patologia, a w szczególności alkoholizm w rodzinach,
- brak infrastruktury udostępniającej Internet,
- słabo zagospodarowane centrum miejscowości o złym rozwiązaniu komunikacyjnym /brak parkingu, toalet, itp./,
- brak sali gimnastycznej w szkole podstawowej,
- brak chodników,
- rozdrobnienie gospodarstw, niski poziom technologiczny, teren górzysty,
- brak inwestorów strategicznych oraz niskie nakłady inwestycyjne,

- brak powstających przedsiębiorstw, a w związku z tym pozarolniczych miejsc pracy,
- słaba kondycja ekonomiczna gospodarstw rolnych oraz brak grup producenckich i zorganizowanego systemu sprzedaży produktów rolnych,
- wzrastająca emigracja i migracja osób młodych i wykształconych,
- spadek przyrostu naturalnego,
- "starzenie się" społeczeństwa,
- nierówność szans kształcenia i zatrudnienia osób z terenów wiejskich,
- brak świetlicy wiejskiej,
- brak oferty spędzania czasu wolnego dzieci i młodzieży,
- brak obiektów zabytkowych o dużym znaczeniu,
- niewystarczające środki w budżecie gminy na rozwój oświaty i kultury w miejscowości,
- brak środków finansowych w wielu jednostkach samorządu terytorialnego na wkład własny do projektów unijnych,
- brak chodników i ciągów do komunikacji pieszej,
- niedostateczne oświetlenie miejscowości ( oświetlenie znajduje się tylko przy głównych drogach),
- brak parku, skwerku, jako miejsca na organizację spotkań o charakterze rekreacyjno – rozrywkowym, rodzinnym,
- brak ścieżek rowerowych,
- brak punktu pocztowego,
- słaby dostęp do Internetu,
- ograniczony rozwój działalności pozarolniczej, turystycznej,
- słabe wykorzystanie nowoczesnych, innowacyjnych i pro środowiskowych źródeł energii cieplnej.

#### ⬇ SZANSE

- możliwość uzyskania środków z funduszy Unii Europejskiej oraz z funduszy krajowych,
- sprzyjająca polityka regionalna adresowana do obszarów wiejskich ze strony rządu i władz wojewódzkich i gminnych,

- rozwój przedsiębiorczości na terenach wiejskich, drobnej wytwórczości i usług dla rolnictwa,
- wspólna polityka rolna Unii Europejskiej,
- zwiększająca się ilość nowych okresowych osadników,
- powstanie nowych budynków mieszkalnych (domków letniskowych),
- korzystne warunki dla rozwoju rolnictwa ekologicznego,
- tworzenie i wspieranie pozarolniczych miejsc pracy na terenach wiejskich,
- infrastruktura drogowa,
- rozwój infrastruktury rekreacyjno-sportowej,
- utworzenie świetlicy wiejskiej,
- wykreowanie atrakcyjnych produktów regionalnych,
- podnoszenie poziomu wykształcenia,
- rozwój kulturalny mieszkańców poprzez wsparcie działań Koła Gospodyń Wiejskich,
- wykorzystanie miejsc, osób i przedmiotów kultu,
- rozwój rzemiosła artystycznego,
- możliwość wykorzystania środków pomocowych z Unii Europejskiej na dofinansowanie różnych dziedzin działalności,
- moda na mieszkanie „za miastem”,
- wykorzystanie terenów pod budownictwo jednorodzinne i usługi,
- sprawne i skuteczne wykorzystanie aktywności jej mieszkańców,
- zaangażowanie władz gminnych w rozwój infrastruktury i przedsiębiorczość mieszkańców miejscowości;
- moda na ekologię,
- szukanie możliwości wykorzystania odnawialnych źródeł energii,
- poprawa wizerunku miejscowości.

#### ⬇ ZAGROŻENIA

- przywiązanie do tradycyjnych form gospodarowania na wsi,
- trudno dostępny pieniądz (niestabilność kredytowa i bankowa),
- zniechęcenie społeczne do spraw publicznych i związane z tym nikłe zainteresowanie wykorzystaniem funduszy,

- niebezpieczeństwo niewykorzystania szans jakie dają środki UE,
- powiększająca się ilość osób migrujących i emigrujących poza granice regionu i kraju połączona ze "starzeniem się" wsi,
- ubożenie mieszkańców,
- klęski żywiołowe (np. przymrozki, powodzie, lokalne podtopienia) na terenach rolniczych powodujące wysokie straty,
- brak stabilizacji cen w rolnictwie,
- brak pracy i perspektyw dla młodzieży,
- zanik kultywowania tradycji,
- brak inicjatywy ze strony mieszkańców,
- brak środków finansowych na realizację zadań,
- brak ożywienia gospodarczego, skutkującego możliwością niepowstawania nowych miejsc pracy i hamującego rozwój lokalny,
- rosnące patologie społeczne,
- odpływ młodych ludzi, emigracja zarobkowa,
- niski przyrost naturalny i starzenie się społeczeństwa,
- brak planu zagospodarowania przestrzennego i infrastruktury kulturalno – sportowo – rekreacyjnej.

W interesie mieszkańców miejscowości Czyżów leży podjęcie czynności, które pozwolą na pełny rozwój silnych stron miejscowości przy wykorzystaniu szans, jakie stwarza zmieniające się otoczenie. Jednocześnie należy podjąć działania, które zneutralizują bądź odsuną zagrożenia mogące pojawić się ze strony otoczenia zewnętrznego.

Z analizy SWOT wynika potrzeba urządzenia i wyposażenia świetlicy wiejskiej służącej mieszkańcom do wspólnych spotkań, spędzania wolnego czasu i podejmowania inicjatyw lokalnych. Dzieci i młodzież nie mają obecnie możliwości pożytecznego zagospodarowania czasu wolnego, dlatego mieszkańcy dążą do doposażenia szkolnego placu zabaw i wybudowania boisk sportowych oraz zorganizowania miejsca spotkań integracyjnych. Szansą dla wsi i jej mieszkańców jest pozyskanie funduszy unijnych z Programu Rozwoju Obszarów Wiejskich na lata 2007 – 2013 oraz innych dostępnych środków na realizację zamierzonych zadań. Wyposażenie

świetlicy w niezbędny sprzęt umożliwi społeczności lokalnej organizację zebrań mieszkańców, kultywowanie tradycji oraz działalność kulturalną.

Podobną rolę jak świetlica wiejska spełnią boiska sportowe i pozostałe miejsca rekreacji. Dodatkowo te obiekty umożliwią rozwój fizyczny mieszkańców i wpłyną na poprawę stanu ich zdrowia.

#### ✚ WIZJA WSI CZYŻÓW

**Dlaczego chcemy odnowy wsi?**

- Nasza wieś ma wszelkie szanse rozwojowe – mamy sporo atrakcyjnych terenów, chętnie powitamy nowych mieszkańców, przedsiębiorców i inwestorów.
- Chcemy żyć w pięknym estetycznym otoczeniu.
- Chcemy się lepiej poznać i zintegrować.
- Chcemy poprawić warunki codziennego życia, wyrównać nasze szanse z miastem.
- Chcemy zapewnić dobre warunki dla młodych ludzi.
- Chcemy rozwinąć działalność naszego stowarzyszenia.

#### Jaka ma być wieś Czyżów

<b>Co ma ją wyróżniać:</b>	<b>Estetyka i nieskażone środowisko naturalne, systemowe rozwiązania zagospodarowania przestrzennego;</b>
<b>Jakie ma pełnić funkcje:</b>	Mieszkalne, usługowe i produkcyjne w zakresie rękodzielnictwa artystycznego;
<b>Jacy mają być mieszkańcy:</b>	Aktywni i zaangażowani w jej rozwój, identyfikujący się z miejscowością, dbający o jej wystrój, otoczenie i czystość, otwarci na nowoczesność i innowacje, wykształceni i przedsiębiorczy.
<b>Co ma dać utrzymanie:</b>	Usługi oraz mikro i małe przedsiębiorstwa;
<b>W jaki sposób ma być zorganizowana wieś i mieszkańcy:</b>	Mieszkańcy swoją aktywność powinni wykorzystywać poprzez członkostwo w Stowarzyszeniu na Rzecz Rozwoju Wsi Czyżów oraz w Kole Gospodyń Wiejskich w Czyżowie.
<b>W jaki sposób mają być rozwiązywane</b>	Problemy rozwiązujemy wspólnie na spotkaniach organizowanych przez Radę Sołecką lub lokalną organizację

<b>problemy?</b>	pozarządową.
<b>Jak ma wyglądać nasza wieś:</b>	Estetyczna, zadbane, wykorzystująca nowoczesne rozwiązania w zakresie wykorzystania odnawialnych źródeł energii ( ciepła, słoneczna geotermalna itp); z miejscami czynnego uprawiania sportu i rekreacji, z miejscem spotkań rodzinnych, miejscem do organizacji festynów i imprez masowych.
<b>Jakie obyczaje i tradycje mają być u nas pielęgnowane i rozwijane:</b>	Dni miejscowości, festyn ekologiczny.
<b>Jak mają wyglądać mieszkania i obejścia:</b>	Mieszkania funkcjonalne, a obejścia schludne i zadbane z ogródkami przydomowymi, wykorzystujące dostępną małą architekturę terenów zielonych i krajobrazów.
<b>Jaki ma być stan otoczenia i środowiska:</b>	Miejscowość ma być czysta, segregująca odpady i wykorzystująca nowoczesne rozwiązania w zakresie gospodarki energią ciepłą.
<b>Jakie mają być powiązania komunikacyjne:</b>	Łatwy dostęp do środków komunikacji autobusowej lub prywatnej (busów).
<b>Co proponujemy dzieciom i młodzieży:</b>	Dostęp do miejscowego funkcjonującego przedszkola i świetlicy wiejskiej działającej w Szkole Podstawowej, profesjonalny plac zabaw, atrakcyjne imprezy kulturalno-oświatowe, konkursy, pomoc w rozwijaniu młodzieżowych klubów i ognisk sportowych w zakresie kontaktów ponadregionalnych.

## VI. OPIS PLANOWANYCH ZADAŃ INWESTYCYJNYCH I PRZEDSIĘWZIĘĆ AKTYWIZUJĄCYCH SPOŁECZNOŚĆ LOKALNĄ

Podczas prac nad stworzeniem Planu Odnowy Miejscowości mieszkańcy Czyżowa w drodze konsultacji społecznych jako kluczowe dla rozwoju miejscowości uznali następujące zadania:

- budowa parkingu (do 10 miejsc parkingowych),
- termomodernizacja budynku, w tym m.in. docieplenie i wymiana pokrycia dachowego,
- budowa przystanku turystycznego - miejsca spotkań mieszkańców, ze stałym grillem, wraz z całym otoczeniem typu: ławki, kosze oraz urządzenie otoczenia w zieleń,
- budowa placu zabaw,
- budowa boisk sportowych wraz z infrastrukturą towarzyszącą,
- wyposażenie bazy sportowej w szkole podstawowej w Czyżowie,
- remonty i inwestycje drogowe oraz budowa ciągów pieszych,
- rozbudowa oświetlenia ulicznego,
- budowa, przebudowa, remonty infrastruktury związanej z rozwojem funkcji turystycznej (szlaki piesze, rowerowe, trasy narciarskie),
- kultywowanie tradycji społeczności lokalnej oraz tradycyjnych zawodów (festyny, KGW, zespoły ludowe),
- rozwój transportu publicznego,

Wszystkie wyżej wymienione zadania możliwe będą do realizacji głównie przy dużej aktywności mieszkańców umiejętnie kierowanych przez miejscowych liderów, odpowiedniej współpracy ze strony władz samorządowych i lokalnych przedsiębiorców. Oczywiście warunkiem koniecznym jest zapewnienie odpowiedniego poziomu finansowania tych zadań ze strony władz gminnych, samorządów wyższego szczebla, instytucji dysponujących środkami unijnymi, przedsiębiorstw użyteczności społecznej oraz firm prywatnych.

## VII. OPIS ZADAŃ DO REALIZACJI W LATACH 2013 – 2020

Plan Odnowy Miejscowości Czyżów zakłada realizację wielu działań ze sfer społeczno-kulturalnego i gospodarczego życia mieszkańców. Celem planowanych inwestycji jest przede wszystkim poprawa estetyki oraz stanu bezpieczeństwa.

### ✚ *Termomodernizacja budynku remizy - docieplenie i wymiana pokrycia dachowego,*

Termomodernizacja nie tylko zmniejsza straty ciepła i obniża koszty ogrzewania, ale również poprawia warunki użytkowania pomieszczeń. Wymiana pokrycia dachowego wraz z dociepleniem wpłynie na oszczędność energetyczną, poprzez zmniejszenie rocznego zapotrzebowania na energię, którą zużywa się do ogrzewania i podgrzewania wody użytkowej, ponadto zmniejszy się koszt zakupu ciepła dostarczanego do obiektu.

Dodatkowo termomodernizacja zapobiega zwilgoceniu i zagrzybieniu budynków, co prowadzić może do poważnych remontów.

### ✚ *Budowa parkingu*

Teren wokół remizy jest miejscem, na które trzeba zwrócić szczególną uwagę ze względu na położenie w centrum miejscowości. Poprawa otoczenia pozwoli na zwiększenie atrakcyjności budynku służącemu społeczności wsi Czyżów. Budowa parkingów poprawi funkcjonalność tego miejsca i wpłynie na bezpieczeństwo. Umożliwi turystą odpoczynek w podróży.

### ✚ *Budowa boiska sportowego wraz z infrastrukturą towarzyszącą*

W ramach tego zadania planowana jest budowa boiska wielofunkcyjnego wraz z towarzyszącą infrastrukturą, która będzie stanowiła podstawę bazy sportowo – rekreacyjnej przy szkole podstawowej w Czyżowie.

### ✚ *Budowa miejsca wypoczynku wraz z otoczeniem w zieleń*

W ramach tego zadania zostanie przygotowane miejsce rekreacyjno – wypoczynkowe, z którego będą mogli korzystać wszyscy mieszkańcy wsi. Zostanie

wybudowany stały grill, ławki, kosz, stół wraz z otoczeniem w zieleni. Poprzez realizację tego zadania mieszkańcy zyskają bezpieczne i wygodne miejsce spotkań, np. podczas wieczornych majówek.

#### ✦ *Budowa placu zabaw*

Realizacja zadania przewiduje budowę placu zabaw dla dzieci, wraz z zakupem urządzeń rekreacyjnych (huśtawki, zestawy zabawowe, równoważnie, karuzele, piaskownicę itp.) dostosowane do wieku i możliwości rozwojowych dziecka. Plac zabaw stwarza dobre warunki dorosłym do sprawowania opieki nad bawiącym się dzieckiem. Rezultatem wdrożenia projektu będzie poprawa bezpieczeństwa dzieci podczas gier i zabawy oraz poprawa stanu infrastruktury społecznej wsi.

#### ✦ *Wypożyczenie bazy sportowej w szkole podstawowej*

Wypożyczenie bazy sportowej wpłynie na poprawę i wzrost aktywności fizycznej dzieci a także dorosłych mieszkańców wsi. Ponadto będzie to miało znaczenie dla rozwoju bazy turystycznej i rekreacyjno - sportowej miejscowości. Realizacja inwestycji pozwoli zagospodarować wolny czas dzieci, młodzieży i dorosłych oraz przyczyni się do rozwoju fizycznego jej mieszkańców. Zaplecze rekreacyjno-sportowe będzie służyło również do organizowania imprez o charakterze kulturalnym i sportowo-rekreacyjnym dla całej miejscowej ludności oraz mieszkańców sąsiednich wsi. Ponadto osiągnięcie celu wpłynie m. in. na wzrost liczby osób uprawiających sport, rozwój młodych talentów sportowych, zwiększenie popularyzacji sportu wśród młodzieży i osób dorosłych oraz poprawę stanu zdrowia i kondycji mieszkańców (w szerszej perspektywie czasowej).

#### ✦ *Remonty i inwestycje drogowe oraz budowa ciągów pieszych*

Dzięki zaangażowaniu się w poprawę infrastruktury drogowej miejscowość zyska na znaczeniu komunikacyjnym. Będzie to także okazja do zwiększenia konkurencyjności lokalnego sektora gospodarczego.

Poprzez budowę ciągów pieszych zyskają bezpieczne i wygodne sposoby przemieszczania się. Zostaną zminimalizowane szanse wypadków drogowych

z udziałem pieszych, a chodniki zapewnią komfortowe przemieszczanie się, nawet w czasie złych warunków atmosferycznych.

#### ✚ *Rozbudowa oświetlenia ulicznego*

Ustawienie dodatkowych słupów oświetleniowych, oraz poprawa stanu istniejącego oświetlenia, poprzez remont poprawi widoczności i bezpieczeństwo, a także wpłynie pozytywnie na wygląd miejscowości.

Miejscowość Czyżów słynie z niezwykle malowniczej i bogatej w lasy okolicy. Sprzyja to wędrownikom pieszym i rowerowym, a w okresie letnim zachęci turystów do długich wieczornych pieszych wędrówek po terenie całego sołectwa.

#### ✚ *Budowa, przebudowa, remonty infrastruktury związanej z rozwojem funkcji turystycznej.*

W ramach tego zadania planowany jest rozwój infrastruktury turystycznej, w formie budowy szlaków pieszych, rowerowych, tras narciarskich biegowych itp.

Realizacja tego celu zaspokoi oczekiwania turystów, a także wpłynie pozytywnie na rozwój społeczny i kulturalny miejscowości. Ponadto rozwój turystyki wpłynie na rozwój gospodarczy (powstawanie nowych miejsc noclegowych, gospodarstwa agroturystyczne, uprawy ekologiczne itp.).

#### ✚ *Kultywowanie tradycji społeczności lokalnej oraz tradycyjnych zawodów (festyny, KGW, zespoły ludowe),*

Poznanie i kultywowanie zwyczajów i obrzędów ludowych stanowi podstawę utrzymania własnej tożsamości regionalnej oraz wpływa pozytywnie na budowanie więzi rodzinnych między starszym i młodszym pokoleniem. Obrzędowość ludowa na terenie Gminy Łagów w ostatnich latach bardzo się rozwinęła. Obecnie na terenie gminy działa pięć kół gospodyń wiejskich, a kolejne wsie wyrażają chęć zrzeszenia się w tego typu stowarzyszeniach. Wiele gospodyń wiejskich, m.in. ze wsi Czyżów chętnie uczestniczy w wielu konkursach skierowanych do tej grupy mieszkanki. Koła Gospodyń kultywują dawne tradycje i obrzędy ludowe, przypominają mieszkańcom o tradycyjnych zawodach jakimi zajmowali się mieszkańcy gminy.

Dziś już bardzo często nie jesteśmy w stanie ustalić, czy jakiś obrzęd ma rodzime pochodzenie, czy też został zapożyczony od sąsiadów. Jedno nie ulega wątpliwości – fakt, że mieszkańcy naszej gminy mają szacunek dla dziedzictwa kulturowego, własnego regionu, religii. Podobnie jak w innych częściach kraju, tak i w gminie Łągów obrzędowość doroczna jest silnie związana z rokiem kościelnym i świętami katolickimi oraz z ludowymi wierzeniami, mającymi korzenie jeszcze w pogaństwie. Często motywy religijne i ludowe przenikają się i łączą ze sobą. Poprzez rozwój infrastruktury na terenie gminy i sołectwa chcemy pomagać w kultywowaniu dawnych tradycji, stworzyć miejsce spotkań dla mieszkańców, tak aby mogli swobodnie dzielić się swoją wiedzą i doświadczeniem w tym zakresie

#### *✦ Rozwój transportu publicznego*

Projekt ten pozwoli uatrakcyjnić miejscowość pod względem turystycznym, a także poprawić bezpieczeństwo i zapewnić wygodną komunikację publiczną dla mieszkańców. Budowa wiat przystankowych (remont istniejących) umożliwi stworzenie estetycznych i bezpiecznych miejsc dla pasażerów oczekujących na autobusy. Powstanie zatoki autobusowej (pętli) na terenie sołectwa oraz parkingu przyczyni się do zwiększenia liczby odwiedzających turystów, a przede wszystkim zapewni komfort mieszkańcom, którzy swobodnie będą mogli dostać się do centrum gminy Łągowa oraz większych ośrodków miejskich.

#### *ODBIORCY PROJEKTU*

Odbiorcami projektu są mieszkańcy miejscowości Czyżów, mieszkańcy gminy, przyjezdni turyści, inwestorzy. Ponadto projekt będzie oddziaływał na okoliczne sołectwa.

#### *OCZEKIWANE REZULTATY*

Realizacja zadań w ramach programu Planu Odnowy Miejscowości Czyżów przyczyni się do polepszenia wizerunku miejscowości, podniesienia poziomu życia lokalnej społeczności, rozwoju społeczno - kulturalnego, rozwoju turystyki i agroturystyki oraz pobudzenia aktywności sportowo-rekreacyjnej. Ma służyć głównie

integracji społeczności lokalnej i wzrostowi lokalnego patriotyzmu, rozwoju organizacji społecznych, jak i zmniejszeniu problemów w sferze patologii społecznej.

Dodatkowo wszystkie zaplanowane działania wpłyną na:

- rozwój tożsamości społeczności wiejskiej,
- zaspokojenie potrzeb społecznych i kulturalnych,
- poprawę stanu bezpieczeństwa,
- poprawę estetyki miejscowości,
- rozwój fizyczny dzieci i młodzieży,
- poprawę stanu zdrowia i kondycji mieszkańców,
- poprawę warunków życia i pracy,
- poprawę bezpieczeństwa ruchu kołowego i pieszego,
- wzrost atrakcyjności inwestycyjnej miejscowości.

Koszt realizacji zaplanowanych działań w roku 2013 – 2014 szacuje się na 500 000,00zł .

#### *HARMONOGRAM REALIZACJI PROJEKTU*

Rodzaj zadania	2013	2014	2015	2016	2017	2018	2019	2020
<b>Termomodernizacja budynku remizy - docieplenie i wymiana pokrycia dachowego,</b>	x	x						
<b>Budowa parkingu</b>	x	x						
<b>Budowa miejsca wypoczynku wraz z otoczeniem w zieleni</b>	x	x						
<b>Budowa placu zabaw</b>	x	x						
<b>Zakup wyposażenia m.in. sportowego do budynku remizy</b>	x	x						
<b>Budowa boiska sportowego wraz z infrastrukturą towarzyszącą</b>	x	x	x	x				

<b>Remonty i inwestycje drogowe oraz budowa ciągów pieszych</b>	<b>x</b>	<b>x</b>	<b>x</b>	<b>x</b>	<b>x</b>
<b>Rozbudowa oświetlenia ulicznego.</b>	<b>x</b>	<b>x</b>	<b>x</b>	<b>x</b>	<b>x</b>
<b>Budowa, przebudowa, remonty infrastruktury związanej z rozwojem funkcji turystycznej.</b>	<b>x</b>	<b>x</b>	<b>x</b>	<b>x</b>	<b>x</b>
<b>Kultywowanie tradycji społeczności lokalnej oraz tradycyjnych zawodów (festyny, KGW, zespoły ludowe).</b>	<b>x</b>	<b>x</b>	<b>x</b>	<b>x</b>	<b>x</b>
<b>Rozwój transportu publicznego.</b>	<b>x</b>	<b>x</b>	<b>x</b>	<b>x</b>	<b>x</b>

## VIII. PODSUMOWANIE

Opracowanie Planu Odnowy Miejscowości to wyzwanie, przed którym stanęły wszystkie aktywne społeczności lokalne zaangażowane w działania rozwojowe swoich wsi. Plan Odnowy Miejscowości jest dokumentem strategicznym. Jego opracowanie wynika z innych dokumentów strategicznych na szczeblu krajowym, regionalnym i lokalnym, a także z programów służących wspieraniu obszarów wiejskich w ramach Funduszy Strukturalnych Unii Europejskiej.

Dokument strategiczny jakim jest Plan Odnowy Miejscowości Czyżów jest spójny z dokumentami:

- Narodową Strategią Spójności,
- Strategią Rozwoju Obszarów Wiejskich i Rolnictwa,
- Strategią Rozwoju Województwa Świętokrzyskiego do roku 2020
- Strategią Rozwoju Turystyki w województwie świętokrzyskim na lata 2006-2014
- Strategią Rozwiązywania Problemów Społecznych Gminy Łagów na lata 2010 - 2015
- Programem Ochrony Środowiska dla Gminy Łagów na lata 2010-2017
- Studium uwarunkowań i kierunków zagospodarowania przestrzennego gminy Łagów.

Opracowanie a następnie wdrożenie Planu Odnowy pozwoli uzyskać określone korzyści dla społeczności lokalnej:

1. Plan umożliwia i ułatwia efektywne gospodarowanie zasobami miejscowości, takimi jak środowisko naturalne, kapitał ludzki, infrastruktura techniczna i środki finansowe,
2. Dokument stwarza możliwość wymiany informacji i doświadczeń,
3. Stwarza możliwość korzystania z funduszy strukturalnych i innych zewnętrznych źródeł finansowania rozwoju wsi,
4. Dokument umożliwia zaangażowanie władz lokalnych oraz mieszkańców w planowanie swojej przyszłości,

5. Zapisanie procesu planowania w formie dokumentu umożliwia monitorowanie postępów i korygowanie błędów przez wszystkich członków społeczności lokalnej,
6. Stworzenie Planu Odnowy sprzyja poprawnej ocenie mocnych i słabych stron miejscowości a przez to wykorzystanie możliwości i zapobieganie potencjalnym problemom, które mogą się pojawić w przyszłości.
7. Opracowany Plan Odnowy Miejscowości zakłada, realizację zadań inwestycyjnych na przestrzeni kilku lat. Istotą tych zadań jest pobudzenie aktywnych środowisk lokalnych oraz stymulowanie współpracy na rzecz rozwoju i promocji miejscowości Czyżów oraz wartości związanych z miejscową specyfiką społeczną i kulturową.
8. Zakładane cele Planu przewidują wzrost znaczenia wsi jako lokalnego środowiska rozwoju kultury, edukacji, sportu i rekreacji. Realizacja Planu ma także służyć integracji społeczności lokalnej, większemu zaangażowaniu w sprawy wsi, zagospodarowaniu wolnego czasu dzieci i młodzieży oraz rozwojowi organizacji społecznych.

Wymienione wyżej propozycje i plany działań zmierzają do zachowania oraz zwiększenia atrakcyjności wsi Czyżów jako miejsca zamieszkania i wypoczynku. W efekcie poprawi się jakość życia mieszkańców, co może prowadzić do postrzegania miejscowości i jej okolic jako obszaru bardzo wartościowego do inwestowania oraz uprawiania turystyki.

Planowane inwestycje przyczynią się do rozwoju miejscowości oraz poprawy warunków życia mieszkańców. Rozbudowa infrastruktury ma za zadanie rozwój gospodarki lokalnej i przyciągnięcie inwestorów, nowych mieszkańców oraz zaspokojenie potrzeb lokalnej społeczności. Zadaniem priorytetowym w Planie Odnowy Miejscowości są budowa sieci kanalizacyjnej, modernizacja budynku remizy oraz zagospodarowanie terenu przyległego, ponadto modernizacja lokalnego układu drogowego i rozbudowa oświetlenia.

W miarę realizacji kolejnych zadań i zmiany warunków społeczno – gospodarczych, pojawienia się nowych możliwości finansowania. Plan Odnowy miejscowości będzie aktualizowany, w formie aneksu, z możliwością zmiany hierarchii realizacji zadań.

*Opracował:*

*Referat Inwestycji i Zamówień Publicznych*

*Urzędu Gminy w Łagowie*

PRZEWODNICZĄCY  
RADY GMINY ŁAGÓW

*mgr inż. Zbigniew Meducki*